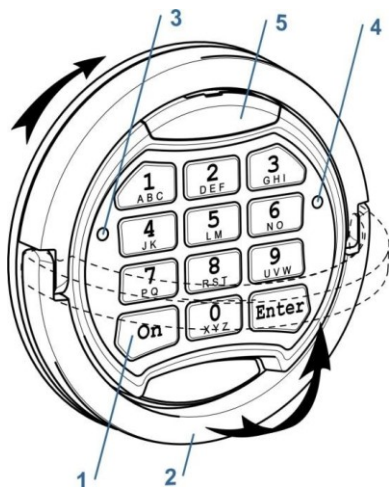


PROMET

ZAMEK SEJFOWY ELEKTRONICZNY PS310/E31

INSTRUKCJA OBSŁUGI

1 Najważniejsze elementy



Rys 1.1

1 – Klawiatura, 2 – Rączka składana, 3 – Dioda LED zielona [Z], 4 – Dioda LED czerwona [C], 5 – Plastikowa pokrywa zasilania awaryjnego

2 Definicje

2.1 Kod główny [PIN1]

Ciąg liczb (od 6 do 8 cyfr) umożliwiający otwarcie zamka i zmianę ustawień.

! *Przed użyciem sejfu proszę zmienić fabryczny kod główny (zob. pkt 4.1). Usilnie zaleca się ochronę kodu głównego przed nieupoważnionym dostępem. Nie należy ustawiać kodów łatwych do odgadnięcia (data urodzin, numeru domu czy telefonu itp.) lub bardzo prostych (1, 2, 3, 4, 5, 6).*

! *Fabryczny kod główny:
1-2-3-4-5-6*

2.2 Kod użytkownika [PIN2]

Ciąg od 6 do 8 cyfr, który umożliwia otwarcie zamka i zmianę ustawień w ograniczonym zakresie.

! *Fabryczne ustawienia zamka nie obejmują kodu użytkownika. Zob. pkt 4.2 – ustawienie kodu użytkownika.*

2.3 Sygnały

[Z]1 Krótki sygnał dźwiękowy i pojedyncze mignięcie zielonej diody LED (3) – potwierdzenie przyciśnięcia klawisza.

[G]2 Krótki podwójny sygnał dźwiękowy i podwójne mignięcie zielonej diody LED (3) – potwierdzenie udanego zakończenia działania.

[C]– Długi sygnał dźwiękowy i pojedyncze mignięcie czerwonej diody LED (4) – sygnał błędu użytkownika.

[C]5 Krótki, pięciokrotny sygnał dźwiękowy i 5 mignięć czerwonej diody LED (4) – sygnał słabej baterii. Zob. pkt 5.1 – wymiana baterii.

3 Najważniejsze funkcje

3.1 Otwieranie zamka

3.1.1 Otwieranie zamka przy pomocy fabrycznego kodu głównego

[ON] [1] [2] [3] [4] [5] [6] [Enter]

3.1.2 Otwieranie zamka przy pomocy kodu głównego

[ON] [PIN1] [Enter]

3.1.3 Otwieranie zamka przy pomocy kodu użytkownika

[ON] [PIN2] [Enter]

3.1.4 Otwieranie zamka przy pomocy kodu podwójnego

[ON] [PIN1] [Enter]
[PIN2] [Enter] – w ciągu 1 minuty

! *Po wprowadzeniu poprawnego kodu głównego [PIN1] [Enter] jest tylko 1 minuta, co wskazuje [Z] (zob. pkt 2.3) co 5 sekund.*

3.1.5 Otwarcie z opóźnieniem

[ON] [PIN1 lub PIN2] [Enter]

[czas opóźnienia] [PIN1

lub PIN2] [Enter]

[PIN1 lub PIN2] należy wprowadzić ponownie w celu zatwierdzenia opóźnienia otwarcia okienka.

! *Koniec zostanie oznajmiony przy pomocy sygnału dźwiękowego.*

! *Wciśnięcie [Enter] w trakcie czasu opóźnienia skutkuje jego przerwaniem. Proces otwierania trzeba rozpocząć od nowa.*

Jeżeli wprowadzono poprawny kod, zielona dioda LED mignie i w ciągu 5 sekund możliwe będzie otwarcie zamka poprzez obrócenie rączki (2) zgodnie z ruchem wskazówek zegara.

! *W przypadku trzykrotnego wprowadzenia błędnego kodu zamek zostanie zablokowany na 5 minut. Blokada zamka zostanie zasygnalizowana okresowym miganie czerwonej diody LED.*

3.2 Zamknięcie zamka

Zamknij drzwiczki i obróć rączkę (2) odwrotnie do ruchu wskazówek zegara do oporu.

4 Funkcje serwisowe

! *Usilnie zaleca się zmianę ustawień zamka przy otwartych drzwiczkach. Po zmianie kodu zamek zostanie kilkakrotnie wypróbowany z drzwiczkami kasetki w stanie otwarcia.*

! *Funkcje serwisowe będą niedostępne w przypadku niskiego poziomu zasilania, który jest odpowiednio sygnalizowany – zob. pkt .3 [R]5.*

4.1 Zmiana kodu głównego [PIN1]

[ON] [Enter] [1] [Enter] [PIN1] [Enter] [nowy PIN1]
[Enter]

[powtórzyć nowy PIN1] [Enter]

Sprawdzenie nowego kodu użytkownika:

[ON] [nowy PIN1] [Enter]

4.2 Zmiana kodu użytkownika [PIN2] przy pomocy kodu głównego [PIN1]



Przed zmianą kodu użytkownika [PIN2] należy zmienić fabryczny kod główny [PIN1] (zob. pkt 4.1).

[ON] [Enter] [2] [Enter]

[1-9 (numer użytkownika)] [Enter] [PIN1] [Enter] [nowy PIN2] [Enter]

[powtórzyć nowy PIN2] [Enter]

Sprawdzenie nowego kodu użytkownika:

[ON] [nowy PIN2] [Enter]

4.3 Zmiana kodu użytkownika [PIN2] bez pomocy kodu głównego

[ON] [Enter] [3] [Enter]

[1-9 (numer użytkownika)] [Enter] [PIN2] [Enter] [nowy PIN2] [Enter]

[powtórzyć nowy PIN2] [Enter]

Sprawdzenie nowego kodu użytkownika:

[ON] [nowy PIN2] [Enter]

4.4 Usunięcie kodu użytkownika

[ON] [Enter] [0] [Enter] [1-9 (numer użytkownika)] [Enter] [PIN1] [Enter]

4.5 Włączenie funkcji podwójnego kodu



Przed włączeniem funkcji należy się upewnić, że przydzielono kod użytkownika [PIN2], zob. pkt 4.2.

[ON] [Enter] [7] [Enter] [1-9 (numer użytkownika)] [Enter] [PIN1] [Enter]

4.6 Wyłączenie funkcji podwójnego kodu

[ON] [Enter] [8] [Enter] [PIN1] [Enter]

4.7 Włączenie funkcji otwarcia z opóźnieniem

[ON] [Enter*] [6] [Enter] [PIN1] [Enter]

[01-99 - czas opóźnienia] [1-9 - czas na otwarcie] [Enter]



Np.: 092 – 9 minut to czas opóźnienia, 2 minuty to czas na otwarcie



Test nowych funkcji przy otwartych drzwiczkach

4.8 Wyłączenie funkcji otwarcia z opóźnieniem

[ON] [Enter] [6] [Enter] [PIN1] [Enter]
[000] [Enter]

4.9 Włączenie/wyłączenie dźwięku

[ON] [Enter] [5] [Enter] [PIN1] [Enter]

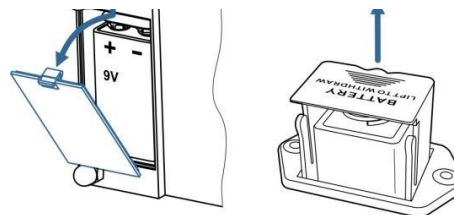


* Na niektórych klawiaturach klawisz „#” zastępuje klawisz „Enter”.

5 Serwis

5.1 Zmiana baterii

- Bateria znajduje się po wewnętrznej stronie drzwiczek. W zależności od modelu sejfów bateria może znajdować się wewnątrz komory na baterię w zamku (rys. 5.1a) lub w wyciąganym pojemniku na baterie (rys. 5.1b).
- Zdejmij osłonę komory baterii (zob. rys. 5.1a) lub wyciągnij pojemnik (zob. rys. 5.1b).



Rys. 5.1

a.

b.

- Włóż nową baterię (9V, typ 6LF22).
- Wstaw osłonę lub pojemnik z powrotem na miejsce.

5.2 Otwieranie zamka przy rozładowanej baterii

- Weź nową baterię (9V, typ 6LF22).
- Zdejmij plastikową pokrywę zasilania awaryjnego (5), zob. .

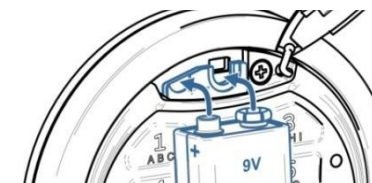


Rys 5.2

- Przyciśnij nową baterię do styków styków zasilania awaryjnego i unieruchom ją w tej pozycji.



Bateria nie może dotykać metalowych części zamka.



Rys 5.3

- Wprowadź poprawny kod przy pomocy klawiatury (1).
- Odłącz baterię zapasową, otwórz drzwiczki i wymień rozładowaną baterię, zob. pkt 5.2.